

ANALIZA DIN PUNCT DE VEDERE ECOLOGIC SI SILVICULTURAL A PASUNII IMPADURITE POIANA CALINEASA SI ELABORAREA HARTILOR CU TEMATICA FORESTIERA

INTRODUCERE

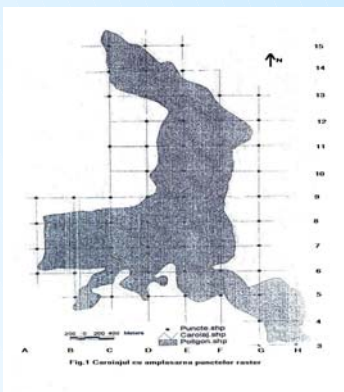
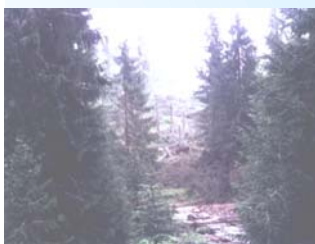
Prin masivitatea lor, prin bogatia elementelor constitutive si conexiunile multiple dintre aceste elemente, padurile reprezinta cea mai complexa comunitate din cate exista pe Terra. La alcatuirea acestei complexitati atrage atentia in primul rand asociatia dintre plante si animale, dintre cele mai variate, aflate intr-o stransa corelatie cu mediul fizico-geografic.

Pasunile impadurite cuprinse in zona de studiu isi au originea in Legea pentru reforma agrara din 1922, prin care s-a hotarat inzestrarea a numeroase localitati din zona Muntilor Apuseni cu terenuri cu destinatie de pasuni comunale.

MATERIAL SI METODA

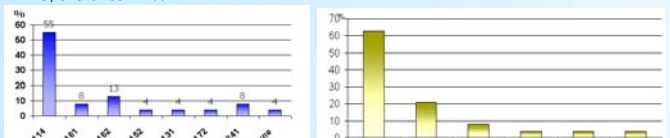
Pentru caracterizarea din punct de vedere fitocenologic a vegetatiei forestiere din cadrul pasunii impadurite Poiana Calineasa, s-au amplasat 24 de puncte, fiecare in suprafata de 500 mp (figura 1).

Amplasarea lor s-a facut cu ajutorul GPS-ului, pe un caroiag de 500 m. In fiecare punct s-au urmarit urmatoarele elemente: conditii stationale, caracteristicile structural ale arboretului, inventarierea arborilor pe picior, lemn mort, indicatori ai utilizarii padurilor, releveu floristic.



Din aceasta observam ca forma de relief predominanta este versantul, de la plan la undulat sau superior undulat, exceptie facand punctul F10 (unde forma de relief este coama plana). Panta variaza de la 5° (punctul E9) pana la 39° (punctul E6). Tipul de padure cel mai reprezentativ este "Molidis cu Oxalis acetosella pe soluri scheletice (m)" - 1114 cu o pondere de 55%, circa 4% fiind pasune, neexistand padure.

Tipul de statiune cel mai reprezentativ este "Montan de molidisuri brun cu mull, II" - 2332, cu o pondere de cca 58%, in timp ce "Montan de molidisuri rendzinic, III" - 2210, are circa 17%.



1114 Molidis cu *Oxalis acetosella* pe soluri scheletice -m;
1161 Molidis de stancărie calcaroasă -m;
1162 Molidis de limită cu stancărie -i;
1152 Molidis de limită cu *Vaccinium myrtillus* și *Oxalis acetosella* -i;
1131 Molidis cu *Polytrichum* -m;
1172 Rangie de molid cu *Sphagnum* și *Vaccinium* -i;
1241 Rangie de molid cu *Sphagnum* și *Vaccinium* -i;
2332 Montan de molidisuri Pm, br acid edaf submij. cu *Oxalis-Dentaria*, cutără acid.
2220 Montan de molidisuri Pm(s), rendzinic edafic mijlociu, cu *Oxalis-Dentaria*.
2210 Montan de molidisuri P, rendzinic edafic mic-scheletic, cu *Oxalis-Dentaria*.
2331 Montan de molidisuri P, br acid edaf mic, cu *Oxalis-Dentaria*, cutără acidofila;
2530 Montan de molidisuri Pm, brun podzolic, exc. umezi ireatic, cu *Polytrichum*.
2510 Montan de molidisuri Pm, brun podzolic, exc. umezi ireatic, cu *Polytrichum*.

Fig. 2: Tipuri de pădure în Pășunea Călineasa

Fig. 3: Tipuri de stațiune în Pășunea Călineasa

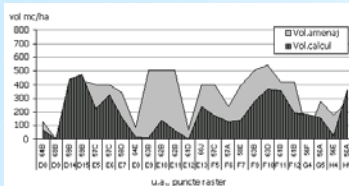


Fig. 4: Situația comparativă dintre volumul din amenajament și volumul calculat în punctele raster

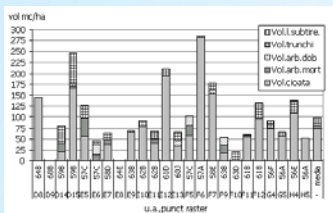


Fig. 5: Volum cioate și lemn mort

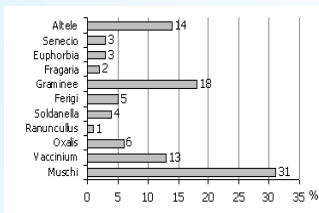


Fig. 6: Compoziția păturii erbacee

REZULTATE OBTINUTE

Datele referitoare la modul de amplasare a punctelor raster, respectiv a condițiilor stationale, tipul de pădure, tip stațiune și tip sol sunt prezentate în tabelul 1, respectiv figurile 2 și 3.

Tabelul 1

Nr. crt.	Nr. punct	Coordonate			U.P.	u.a.	Tip stațiune	Tip pădure	Tip sol	Expoziție	Inclinație
		X _N	Y _E	Z altitudinal							
1	D8	0638866	5158366	1342	Pasune impadurita Calineasa	64B	2332	1114	3301	V	28
2	D9	0638861	5158916	1310		68B	2332	-	3301	E	-
3	D14	0638855	5161418	1323		59B	2210	1241	1701	V	27
4	D15	0638874	5161866	1310		59B	2220	1241	1701	V	34
5	E5	0639361	5156915	1444		57C	2332	1114	3301	NE	21
6	E6	0639359	5157406	1440		57C	2332	1114	3301	NE	39
7	E7	0639361	5157921	1448		58D	2331	1152	3305	E	6
8	E8	0639358	5158417	1381		64E	2510	1172	201	-	-
9	E9	0639357	5158911	1358		63B	2332	1114	3301	V	5
10	E10	0639360	5159416	1325		62B	2332	1114	3301	V	18
11	E11	0639363	5159913	1329		62B	2332	1114	3301	V	21
12	E12	0639362	5160414	1277		61D	2332	1114	3301	V	24
13	E13	0639356	5160916	1319		60I	2220	-	1701	SV	30
14	F5	4633032	2249377	1467		57C	2332	1114	3301	NE	10
15	F6	0639852	5157412	1325		57A	2332	1114	3301	N	27
16	F7	4633575	2249426	1155		58E	2332	1114	3301	S	20
17	F9	4634112	2249482	1550		63B	2332	1114	3301	V	0
18	F10	0639853	5159415	1310		63D	2530	1131	3304	V	35
19	F11	4634637	2249532	1470		61B	2332	1114	3301	NV	32
20	F12	0639852	5160429	1414		61B	2332	1114	3301	NV	28
21	G4	0640362	5156416	1354		56F	2220	1161	1701	E	8
22	G5	0640360	5156912	1388		56A	2210	1162	1703	SE	16
23	H4	0640863	5156415	1336		56E	2210	1162	1703	NE	8
24	H5	4632993	2250155	1318		56A	2210	1162	1703	SE	15

CONCLUZII

Cercetarile si studiile efectuate au permis analiza detaliata din punct de vedere fitocenologic a vegetatiei forestiere, cuprinsa in cadrul UP VI Garda, UP VII Scarisoara, respectiv pasunea impadurita Calineasa, prezentata la punctul 3. De asemenea s-au executat harta arboretelor, harta tipurilor de padure si toate tipurile de statiune, care pot fi redate la orice scara, egala sau mai mica cu scara planului digital (avand precizia scarii de plecare, 1:500 sau 1:10000). Aceste s-au realizat pe baza datelor descriptive existente in baza de date si preluate sub programul AS, prin editarea legendei si atribuirea de culori conventionale stratului ua (strat tip poligon).

S-a constatat faptul ca pasunea impadurita Calineasa se afla in sfera a doua obiective social-economice majore, respectiv viitoarea Rezervatie Naturala Apuseni si lacul de acumulare Fantanele - Belis, ceea ce a impus includerea intregii suprafete in grupa I functionala, atribuindu-se categorii functionale adecvate 5L și 1C impuse de aceste obiective si 2A, 2I, 2H si 2L, impuse de situatii din teren.

Luand in considerare nevoile actuale ale populatiei din zona de tefeinta, atat pentru pasunat cat si pentru de lemn, consideram ca se impune continuarea cercetarilor in vederea stabilirii unor masuri de reconstructie ecologica a zonei.

Daca avem in vedere sarcinile prioritare de protectie ce revin vegetatiei forestiere, din trupul Calineasa-Mlastina, care ocupa o suprafata de 573.7 ha de pasune impadurita, din care o buna parte cu consistenta de 0.3-0.4, in loc de consistenta normala 0.6-1.0, consistenta la care s-a ajuns datorita taierilor repetate executate fara nici un rationament, putem concludiona ca singura modalitate de exercitare a acestor atributiuni, o reprezinta o gospodarie judicioasa in Regim Silvic, similar padurilor, si o reconstructie ecologica a intregii zone prin masuri silvotehnice, agrosilvice si pastorale